





Kódovacie zariadenie /KZ/ slúži na otváranie elektrického zámku, alebo iného zariadenia, ktorým môžete chrániť vstup do objektu zadaním 4-miestného kódu, pričom samotné otvorenie je sprevádzané akustickou a optickou signalizáciou. Má univerzálne použitie a je možné ho kombinovať s odporúčaným domácim dorozumievacím zariadením, fy TESLA STROPKOV a.s., STROPKOV.

## **1. Montáž**

KZ ako samostatný modul označený 4FN 170 20 (spínanie jedného zariadenia), alebo 4FN 170 21 (spínanie dvoch zariadení), je určený do systému tlačidlových tabiel TT94/KZ, výrobcu TESLA STROPKOV.

Pri montáži je potrebné dodržať nasledovné odporúčania:


- montáž uskutočniť 1,3 až 1,5 m od podlahy, v prostredí -25°C až +70°C, max. relat. vlhkosť 80%
- moduly s krycím rámčekom a montážnou škatuľou na montáž pod omietku montovať pod prístrešok
- pred montážou rukou vysuňte krytky upevňovacích skrutiek /obr. 1/
- pri montáži modulov pod omietku /obr.2a/ je pre montážnu škatuľu potrebné vyhotoviť otvor 115x191 hĺbka 40 mm
- pred osadením montážnej škatule do múra, je v nej potrebné vyhotoviť otvory pre prívodné vodiče /obr.2a/
- pri montáži modulov nad omietku / obr. 2b / upevňujte montážnu dosku pomocou pribalených 2ks príchytiek  $\varnothing$  8 a skrutiek 4x20 , pre prívodné vodiče vytvorte vstup prerazením predlisovaného otvoru a následne osadte pribalenú priechodku
- po dobu pripájania vodičov na svorkovnice, májte modul KZ upevnený v montážnej polohe podľa /obr.3/

Pre mechanickú montáž modulov 4FN 170 20 resp. 4FN 170 21 do systému tlačidlových tabiel TT94/KZ, je podrobný postup montáže uvedený v návode na montáž a obsluhu 4 VNF B 202/S1, ktorý je pribalovaný ku každému modulu EV.


Elektrické pripojenie KZ je uvedené na obr. 5 a, b pre spínanie jedného zariadenia a pre spínanie dvoch zariadení na obr. 6 a, b tohto návodu.

## 2. Obsluha

### **A. 4 FN 170 20**

Po pripojení panelu KZ podľa obr. 5 a, b sa trvalo rozsvieti LED dióda pod tlačidlom označeným znakom podsvetlenia . Jeho zatlačením sa rozsvieti ďalších päť diód podsvetlenia ostatných tlačidiel.

Výrobcom je v KZ nastavený tzv. prvotný servisný a užívateľský kód na hodnotu (0000) t. j. ak teraz navolíte uvedený kód, musí dôjsť k zopnutiu elektrického zámku /EZ/ na dobu cca 6 sek., pričom súčasne zaznie akustická signalizácia a rozsvieti sa LED dióda na čelnom paneli.


Každá operácia vykonaná tlačidlami 0 až 9 a tlačidlami # , \* je sprevádzaná akustickým signálom a každé otvorenie zámku je sprevádzané akustickou a optickou signalizáciou. Netýka sa to tlačidla označeného znakom podsvetlenia . Zatlačením tlačidla s označením # a navolením platného servisného kódu (0000), zmeníte užívateľský kód, postupným zatlačením tlačidiel napr. 1, 2, 3, 4. Po vyvolení posledného štvrtého čísla sa otvorí el. zámok, čo je sprevádzané akustickou a optickou signalizáciou. Opätovným vyvolením kódu, ktorý ste práve vložili vyskúšajte funkčnosť zámku. To isté môžete zopakovať ľubovoľnou kombináciou tlačidiel 0 až 9 a tým si vytvoriť vlastný užívateľský kód. Zatlačením tlačidla s označením \* a navolením platného servisného kódu (0000) zmeníte čas otvorenia zámku. Voľbou tlačidla 3 nastavíte čas na 3s postupne až tlačidlo 9, čo bude predstavovať 9s. Každá nová voľba času otvorenia zámku je sprevádzaná akustickou, optickou signalizáciou a otvorením el. zámku.

Postupným zatlačením tlačidiel s označením # , \* a navolením platného servisného kódu (0000) zmeníte servisný kód a to postupným zatlačením tlačidiel napr. 1,2,3,4, po vyvolení posledného štvrtého čísla nového kódu sa otvorí el. zámok, čo je sprevádzané akustickou aj optickou signalizáciou.

Doba na dokončenie voľby po prvom stlačení tlačidla užívateľského kódu je 8 sek., potom nastáva nulovanie celej predošlej voľby.

Zadaním troch nesprávnych kódov po sebe nastáva signalizácia na svorke NV svorkovnice XC2 po dobu 30s.

Kontakt signalizujúci otvorenie krytu (TAMP), v stave uvoľneného pera mikrosvínača, signalizuje aktiváciu návestia t. j. signalizuje manipuláciu s modulom kódovacieho zariadenia. V zopnutom stave je signalizačný prvok vypnutý.

Tlačidlo podsvetlenia ostatných tlačidiel označené  je trvalé podsvietené. Jeho zatlačením sa rozsvieti ďalších päť LED diód podsvetlenia.

## Skrátená postupnosť na zmenu kódov a času.

Postupnosť pri zmene kódu na odblokovanie kódovacieho zariadenia:

- # abcd wxyz, kde  
/abcd/ je servisný kód  
/wxyz/ je nový kód na otvorenie zámku


Postupnosť pri zmene servisného kódu:

- #,\* abcd a1b1c1d1, kde  
/abcd/ je aktuálny servisný kód  
/a1 b1 c1 d1 / je nový servisný kód

Postupnosť pri zadávaní doby odblokovania kódovacieho zariadenia:

- \* abcd x, kde  
/abcd/ je servisný kód  
/x/ je číslo ktoré určuje dobu odblokovania kódovacie zariadenia v rozsahu  
3 až 9 sekúnd

### **B. 4 FN 170 21**

Po pripojení modulu KZ podľa obr. 6 a, b sa trvalo rozsvieti LED dióda pod tlačidlom označeným znakom podsvetlenia . Jeho zatlačením sa rozsvieti ďalších päť diód podsvetlenia ostatných tlačidiel.

Výrobcom je v KZ nastavený tzv. prvotný servisný a užívateľský kód na hodnotu (0000) t.j. ak teraz navolíte uvedený kód, musí dôjsť k zopnutiu elektrického zámku /EZ1/ na dobu cca 6 sek., pričom súčasne zaznie akustická signalizácia a rozsvieti sa LED dióda na čelnom paneli.

Zatlačením tlačidla s označením # a následne tlačidla 1 (pre zariadenie pripojené na svorky EZ1), alebo 2 (pre zariadenie pripojené na svorky EZ2), ďalším navolením platného servisného kódu (0000) zmeníte užívateľský kód a to postupným zatlačením tlačidiel napr. 1, 2, 3, 4. Po vyvolení posledného štvrtého čísla sa otvorí ten el. zámok, ktorého kód ste momentálne menili (EZ1, alebo EZ2), čo je sprevádzané akustickou a optickou signalizáciou. Opätovným vyvolením kódu, ktorý ste práve vložili, vyskúšajte funkčnosť zámku. To isté môžete zopakovať ľubovoľnou kombináciou tlačidiel 0 až 9 a tým si vytvoriť vlastný užívateľský kód pre el. zámok EZ1, alebo EZ2.

### **Pri zhode obidvoch kódov sa vždy otvorí iba zámok EZ1.**

Zatlačením tlačidla s označením \* a následne tlačidla 1 (zámok EZ1), alebo 2 (zámok EZ2) a ďalším navolením platného servisného kódu zmeníte čas otvorenia, odblokovania zámku a to zatlačením tlačidla 3 až 9 t. zn. 3s až 9s. Po vyvolení tohto čísla sa otvorí ten el. zámok, ktorého čas ste momentálne menili na novo navolený čas, čo je sprevádzané akustickou a optickou signalizáciou. Servisný kód je pre obidva zámky rovnaký a možnosť zmeny je zhodný s popisom v bode 2A.

Pozostávajúce vlastnosti sú zhodné s popisom ako v bode 2A.

## Skrátená postupnosť na zmenu kódov a času.

Postupnosť pri zmene kódu na odblokovanie kódovacieho zariadenia:

- # f abcd wxyz, kde
  - /f/ je spínané zariadenie 1, alebo 2
  - /abcd/ je servisný kód
  - /wxyz/ je nový kód na otvorenie zámku

Postupnosť pri zmene servisného kódu:

- # , \* abcd a1b1c1d1, kde
  - /abcd/ je aktuálny servisný kód
  - /a1 b1 c1 d1 / je nový servisný kód

Postupnosť pri zadávaní doby odblokovania kódovacieho zariadenia:

- \* f abcd x, kde
  - /f/ je spínané zariadenie 1, alebo 2
  - /abcd/ je servisný kód
  - /x/ je číslo ktoré určuje dobu odblokovania kódovacieho zariadenia v rozsahu 3 až 9 sekúnd.


### **Poznámka:**

- 1, servisný kód slúži iba na zmenu užívateľského kódu a času otvorenia, v žiadnom prípade nie na odblokovanie kód. zariadenia
- 2, v prípade, že zabudnete nastavený užívateľský kód je potrebné KZ opätovne prekódovať pomocou platného servisného kódu.

## Nastavenie prvotného servisného kódu.

Odstráňte skratovaciu prepojkú na TEST-PIN . Vyskratujte svorky RESET. Po zaznení zvukového signálu zrušte skrat na RESET a skratovaciu prepojkú nasuňte naspäť na TEST-PIN. Nastavenie prvotného servisného kódu a užívateľského kódu na 0 0 0 0 je ukončené.

**Pri výrobe výrobku boli použité materiály, ktoré nie sú zdrojom nebezpečného odpadu!**

	Tento symbol na výrobku alebo obale znamená, že po skončení životnosti elektrozariadenie nesmie byť zneškodňované spolu s nevytriedeným komunálnym odpadom. Za účelom správneho zhodnocovania odovzdajte ho na miesto určené pre zber elektroodpadu. Ďalšie podrobnosti si vyžiadajte od miestneho úradu, najbližšieho zberného miesta, alebo zamestnanca predajne, kde ste výrobok zakúpili. Správnym nakladaním s elektrozariadením po dobe životnosti prispievate k opätovnému použitiu a materiálovému zhodnoteniu odpadu. Týmto konaním pomôžete zachovať prírodné zdroje a prispějete k prevencii potenciálnych negatívnych dopadov na životné prostredie a ľudské zdravie.
---	---



Škatule  
Bal. papier



PE vrecka  
PE fólie

Kódovací zařízení (dále jen KZ) je určené na otevírání elektrického zámku nebo jiného zařízení, kterým se chrání vstup do objektu zadáním 4 - místného kódu, přičemž samotné otevírání je doprovázeno akustickou a optickou signalizací. Má univerzální použití a je možná ho kombinovat s doporučeným domácím dorozumivacím zařízením fy TESLA Stropkov.

## **1. Montáž**

KZ jako samostatné moduly pod označením 4FN 170 20 (spínání jednoho zařízení) nebo 4FN 170 21 (spínání dvou zařízení) jsou určené do systému tlačítkových tabel TT94/KZ výrobce TESLA Stropkov.

Při montáži je třeba dodržet následující pokyny:


- KZ montujete 1,3 až 1,5 m od úrovně podlahy v prostředí od -25°C do +70°C při maximální relativní vlhkosti 80%
- moduly s krycím rámečkem a montážní krabici určené pro montáž pod omítku montujete pod přístřešek
- před montáží rukou vysuňte krytky zakrývající otvory upevňovacích šroubků (obr. 1)
- při montáži modulů pod omítku (obr. 2a) pro montážní krabici je třeba ve zdi vyhloubit otvor 115x191 do hloubky 40 mm
- před osazením montážní krabice do zdi nesmíte zapomenout vytvořit potřebné otvory pro vyústění přívodních vodičů (obr. 2a)
- při montáži modulů nad omítku (obr. 2b) upevněte montážní desku pomocí přibalených 2ks příchytek  $\square$  8 a šroubu 4x20, pro přívodní vodiče je třeba prorazit předlisovaný otvor a osadit přibalenou průchodku
- po dobu připojování vodičů na svorkovnice můžete modul KZ upevnit na krabici ve zdi do montážní polohy (obr. 3)


Pro mechanickou montáž modulů 4FN 170 20 resp. 4FN 170 21 do systému tlačítkových tabel TT94/KZ je podrobní postup montáže uveden v návodu na montáž a obsluhu 4 VNF B 202/S1 přibalován ke každému modulu EV.

Elektrické připojení KZ je uvedené na obr. 5 a,b pro spínání jednoho zařízení a pro spínání dvou zařízení na obr. 6 a,b tohoto návodu.


### 3. Obsluha

#### **A. 4FN 170 20**

Po připojení kódovacího zařízení (KZ) podle obr. 5 a, b se trvale rozsvítí LED dioda pod tlačítkem označeným . Jeho stlačením se rozsvítí dalších pět diod podsvícení ostatních tlačítek.

Výrobce je v KZ nastavený tzv. prvotní servisní a uživatelský kód na hodnotu (0000), tzn. když nyní navolíte uvedený kód, musí dojít k sepnutí elektrického zámku (EZ) na dobu cca 6 s, přitom současně zazní akustická signalizace a rozsvítí se LED dioda na čelném panelu. Každá operace vykonaná tlačítky "0" až "9" a tlačítky #, \* je doprovázená akustickým signálem a každé otevření zámku je doprovázené akustickou a optickou signalizací. Netýká se to tlačítka označeného znakem podsvícení . Stlačením tlačítka s označením # a navolením platného servisního kódu (0000) změníte uživatelský kód postupným stlačením tlačítek např. 1, 2, 3, 4. Po zadání poslední čtvrté číslice se otevře el. zámek, co je doprovázené akustickou a optickou signalizací. Opětovným zadáním kódu, který jste právě vložili, vyzkoušíte funkčnost zámku. To samé můžete zopakovat libovolnou kombinací tlačítek "0" až "9" a vytvořit si tak vlastní uživatelský kód.

Stlačením tlačítka s označením \* a zadáním platného servisního kódu (0000) změníte čas otevření zámku. Volbou tlačítka 3 nastavíme čas 3 s, pokračovat můžeme postupně až po tlačítko 9, co bude znamenat čas 9 s. Každá nová volba času otevírání zámku je doprovázena akustickou, optickou signalizací a otevřením el. zámku. Postupným stlačením tlačítek s označením #, \* a navolením platného servisního kódu (0000) změníte servisní kód a to postupným stlačením tlačítek např. 1, 2, 3, 4. Po zadání poslední čtvrté číslice nového kódu se otevře el. zámek, co je doprovázené akustickou a optickou signalizací. Doba na dokončení volby po prvním stlačení tlačítka při zadávání uživatelského kódu je 8 s, potom nastává nulování celé předcházející volby.

Zadáním tří chybných kódů po sobě nastává signalizace na sorce NV svorkovnice XC2 po dobu 30 s. Kontakt signalizující otevření krytu (TAMP) ve stavu uvolnění pera mikrospínače signalizuje aktivaci navěsti, to znamená, že signalizuje manipulaci s panelem kódovacího zařízení. V sepnutém stavu je signalizační prvek vypnutý. Tlačítko podsvícení ostatních tlačítek označené symbolem  je trvale podsvícené. Jeho stlačením se rozsvítí dalších pět diod podsvícení.

#### Zkrácený postup pro změnu kódů a času.

Postup při změně kódu na odblokování kódovacího zařízení:

- # abcd, wxyz kde:

/abcd/ je servisní kód

/wxyz/ je nový kód na otevření zámku


Postup při změně servisního kódu:

- #,\* abcd ,a1b1c1d1,kde:  
/abcd/ je aktuální servisní kód  
/a1b1c1d1/ je nový servisní kód

Postup při zadávání doby odblokování kódovacího zařízení:

- \* abcd x, kde:  
/abcd/ je servisní kód  
/x/ je číslo, které určuje dobu odblokování kódovacího zařízení v rozsahu 3 až 9 s.

## **B. 4FN 170 21**

Po připojení kódovacího zařízení (KZ) podle obr. 6a, b se trvale rozsvítí LED dioda pod tlačítkem označeným . Jeho stlačením se rozsvítí dalších pět diod podsvícení ostatních tlačítek.

Výrobce je v KZ nastavený tzv. prvotní servisní a uživatelský kód na hodnotu (0000), tzn. když nyní navolíte uvedený kód, musí dojít k sepnutí elektrického zámku (EZ1) na dobu cca 6 s, přitom současně zazní akustická signalizace a rozsvítí se LED dioda na čelném panelu.

Stlačením tlačítka s označením # a následně tlačítka 1 (pro zařízení připojené na svorky EZ1), nebo 2 (pro zařízení připojené na svorky EZ2) a následním navolením platného servisního kódu (0000) změníte uživatelský kód postupným stlačením tlačítek např. 1, 2, 3, 4. Po zadání poslední čtvrté číslice se otevře ten el. zámek, kterého kód jste právě změnili co je doprovázené akustickou a optickou signalizací.

Opětovným zadáním kódu, který jste právě vložili, vyzkoušíme funkčnost zámku. To samé můžete zopakovat libovolnou kombinací tlačítek "0" až "9" a vytvořit si tak vlastní uživatelský kód pro el. zámek EZ1 nebo EZ2.

### **Při shodě obou kódů se otevře jen zámek EZ1.**

Stlačením tlačítka s označením \* a následně tlačítka 1 (zámek EZ1), nebo 2 (zámek EZ2) a následním navolením platného servisního kódu (0000) změníte čas otevření zámku a to stlačením tlačítek 3 až 9, tzn. 3s až 9s.

Po vyvolení tohoto čísla se otevře ten el. zámek, kterého čas jsme právě změnili na nový, co je doprovázené akustickou a optickou signalizací.

Servisní kód je pro oba zámky stejný a možnost změny se shoduje s popisem v bodě 2A.

Ostatní vlastnosti se shodují s popisem podle bodu 2A.

### Zkrácený postup pro změnu kódů a času.

Postup při změně kódu na odblokování kódovacího zařízení:

- # f abcd, wxyz kde:  
/f/ je spínané zařízení 1 nebo 2  
/abcd/ je servisní kód  
/wxyz/ je nový kód na otevření zámku



Postup při změně servisního kódu:

- #, \* abcd ,a1b1c1d1,kde:  
/abcd/ je aktuální servisní kód  
/a1b1c1d1/ je nový servisní kód

Postup při zadávání doby odblokování kódovacího zařízení:

- \* f abcd x, kde:  
/ f/ je spínané zařízení 1 nebo 2  
/abcd/ je servisní kód  
/x/ je číslo, které určuje dobu odblokování kódovacího zařízení v rozsahu 3 až 9 s.

### **Poznámka:**

- 1, servisní kód je určen pouze na změnu uživatelského kódu a času otvírání, v žádném případě ne na odblokování kód. zařízení
- 2, v případě, že uživatel zapomene nastavený uživatelský kód je třeba KZ opětovně překódovat pomocí platného servisního kódu.

### **Nastavení prvotního servisního a uživatelského kódu**


Odstráňte zkratovací propojku na TEST-PIN .

Vyzkratujte svorky RESET.

Po zaznění zvukového signálu zrušte zkrat na RESET a zkratovací propojku nasuňte nazpět na TEST-PIN.

Nastavení prvotního servisního kódu a uživatelského kódu na **0000** je ukončené.

**Při výrobě výrobku byly použity materiály, které nejsou zdrojem nebezpečného odpadu!**

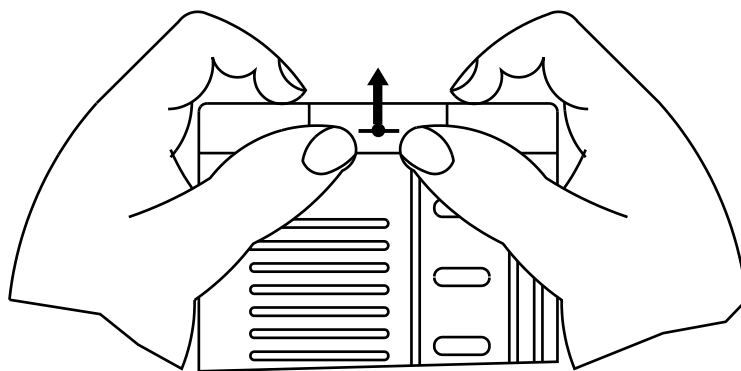
	<p>Tento symbol na výrobku nebo obalu znamená, že po skončení životnosti elektrozařízení nesmí být likvidováno společně s nevytříděným komunálním odpadem. Za účelem správného zhodnocení je odevzdejte na místo určené pro sběr elektroodpadu. Další podrobnosti si vyžádejte od místního úřadu, nejbližšího sběrného místa nebo zaměstnance prodejny, kde jste výrobek zakoupili. Správným nakládáním s elektrozařízením po uplynutí doby životnosti přispíváte k opětovnému použití a materiálovému zhodnocení odpadu. Tímto konáním pomůžete zachovat přírodní zdroje a přispějete k prevenci potenciálních negativních dopadů na životní prostředí a lidské zdraví.</p>
---	--



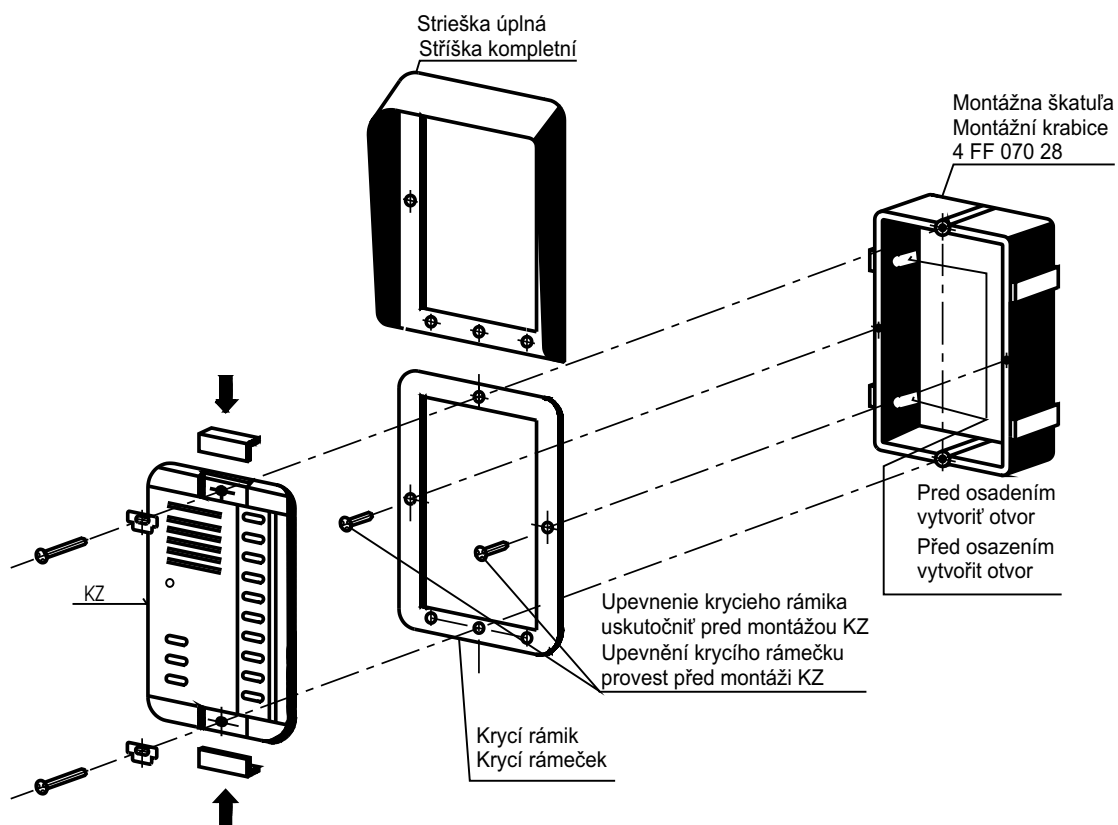
Krabice  
Bal. papír



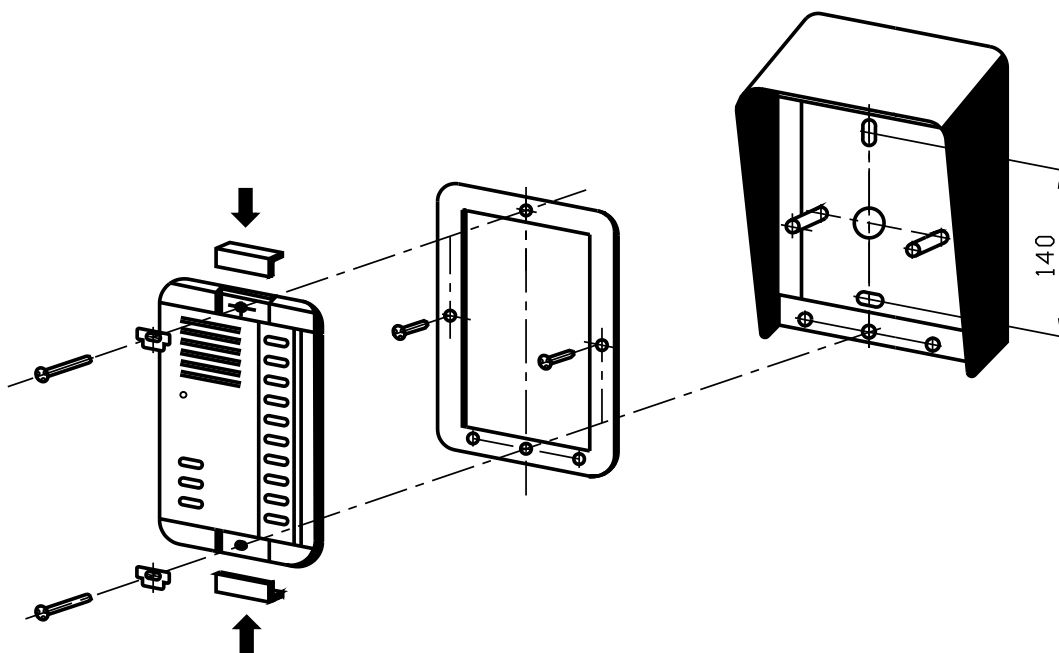
PE sáčky  
PE fólie



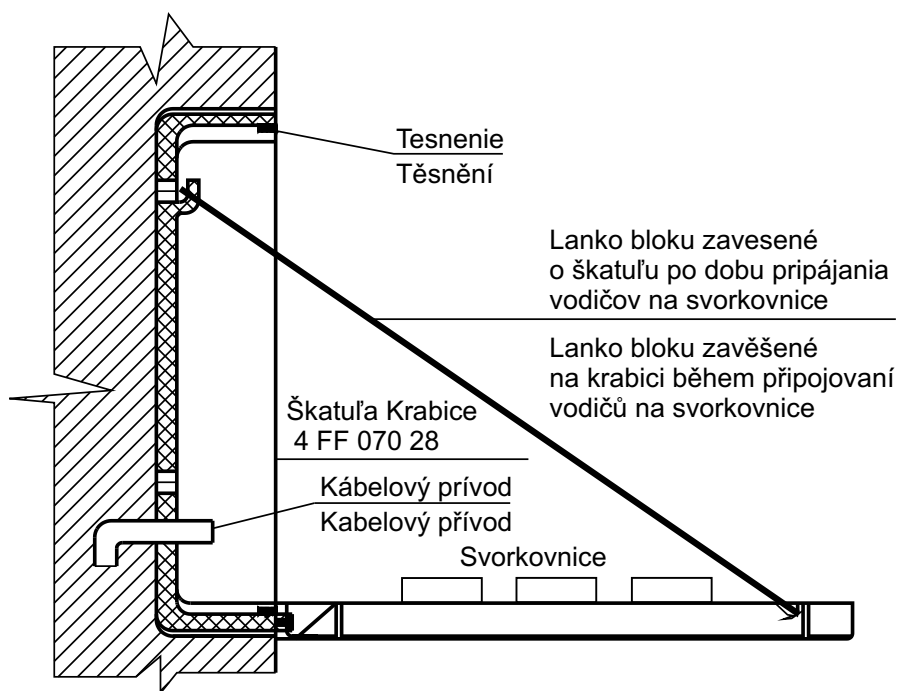
Obr. 1  
 Vysunutie krytky upevňovacej skrutky panelu KZ  
 Vysunutí krytky upevňovacího šroubků panelu KZ



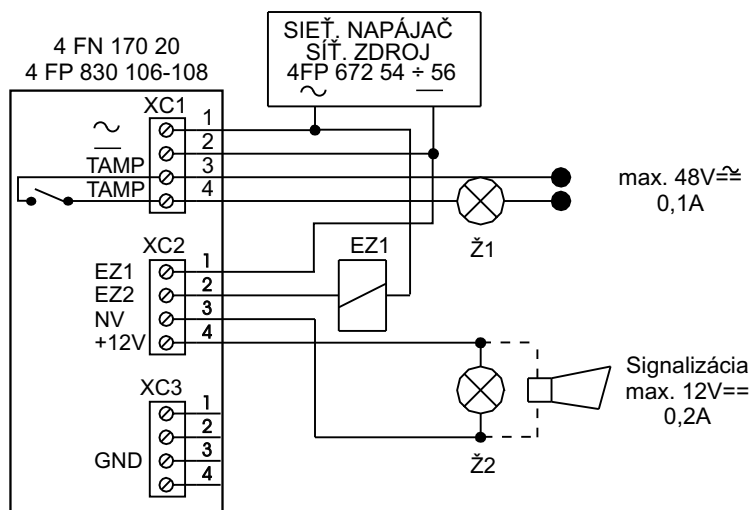
Obr. 2a.  
 Montáž KZ s rámčekom a so strieškou pod omietku.  
 Montáž KZ s rámečkem a se stříškou pod omítku.



Obr.2b.  
 Montáž KZ so stříškou nad omietku  
 Montáž KZ se stříškou nad omítku

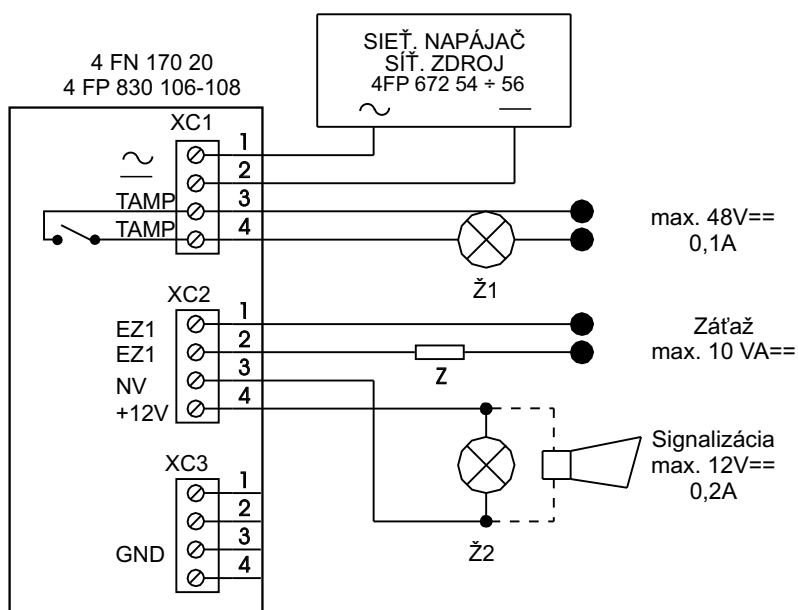


Obr. 3  
 KZ v montážnej polohe  
 KZ v montážní poloze



obr. 5a

Pripojenie KZ pri použití striedavého napájania EZ.  
 Připojení KZ při použití střídavého napájení EZ



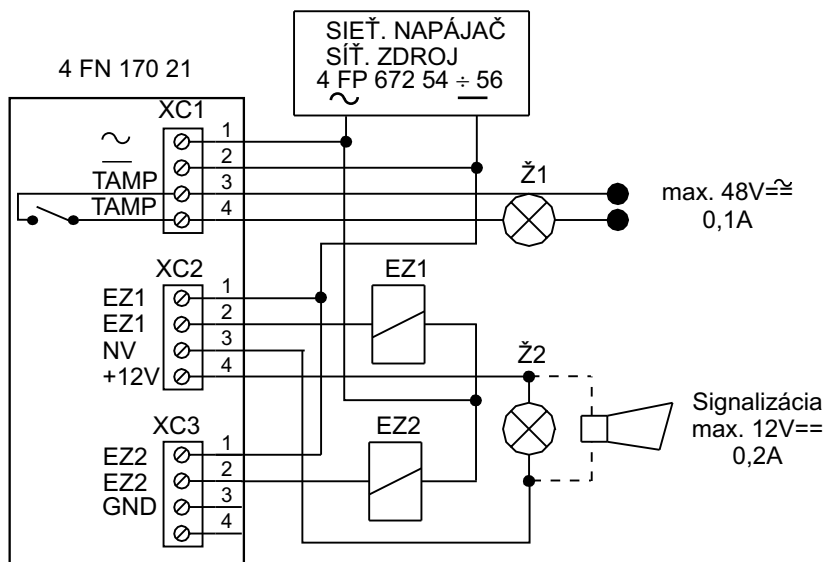
Z1, Z2- Jednosmerný, alebo striedavý spotrebič  
 Stejnoseměrný nebo střídavý spotřebič

EZ1 - elektrický zámok  
 elektrický zámeček

Ž1, Ž2 - možnost použití signalizační prvky fy TESLA Stropkov napr. 4FN 605 19-23  
 možnost použití signalizační prvky fy TESLA Stropkov napr. 4FN 605 19-23

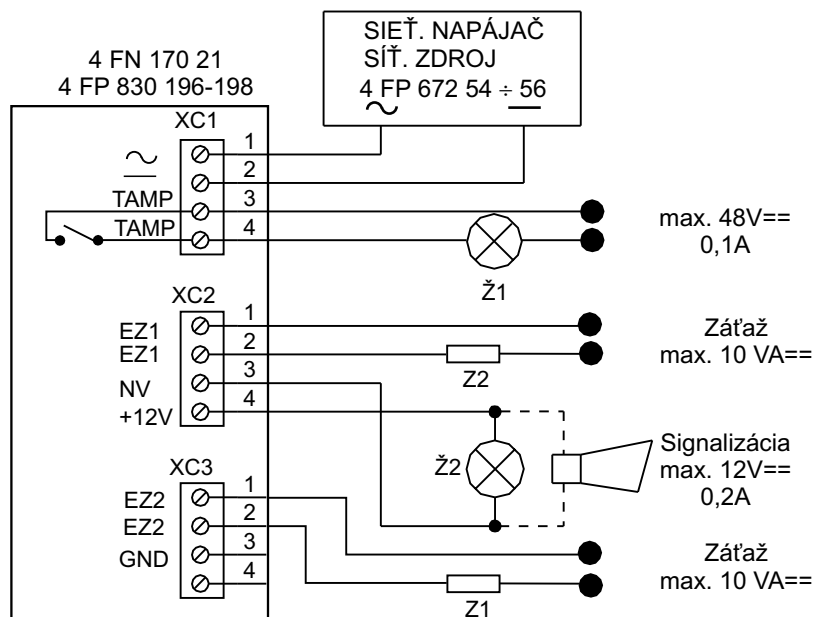
obr. 5b

Pripojenie KZ k nezávislému napájaniu a nezávislému spotrebiču.  
 Připojení KZ k nezávislému napájení a nezávislému spotřebiči.



obr. 6a

Pripojenie KZ pri použití striedavého napájania EZ.  
 Přípojení KZ při použití střídavého napájení EZ



Z1, Z2

- Jednosměrný, alebo striedavý spotrebič
- Stejnosměrný nebo střídavý spotrebič

EZ1,EZ2

- elektrický zámok
- elektrický zámeč

Ž1,Ž2

- možnosť použiť signalizačné prvky fy TESLA Stropkov napr. 4FN 605 19-23
- možnosť použiť signalizační prvky fy TESLA Stropkov napr. 4FN 605 19-23

obr. 6b

Pripojenie KZ k nazávislému napájaniu a nezávislému spotrebiču.





**TESLA**  
STROPKOV, a.s.

# ZÁRUČNÝ LIST ZÁRUČNÍ LIST

na výrobok KÓDOVACIE ZARIADENIA TT 94/KZ

na výrobek KODOVACÍ ZAŘÍZENÍ TT 94/KZ

Typ .....

Dátum výroby .....

Kontrola .....

Dátum predaja Dátum prodeje  .....	Pečiatka a podpis predajcu: Razitko a podpis prodejce:
---	---

1. Výrobok bol pred odoslaním z výrobného podniku TESLA Stropkov, a.s. preskúšaný a výrobca zodpovedá za jeho parametre stanovené platnými normami a návodom na jeho obsluhu za predpokladu, že bude inštalovaný, používaný a obsluhovaný podľa pokynov uvedených v návode na jeho obsluhu. Na správnu činnosť zariadenia poskytuje predajca užívateľovi záruku podľa platných právnych úprav.
2. Výrobok bude prijatý k záručnej oprave len po predložení riadne vyplneného záručného listu a dokladu o zakúpení výrobku. Bez vyznačeného dátumu predaja, pečiatky a podpisu predajcu je záručný list neplatný. Dodatočne zaslaný záručný list nebude akceptovaný.
3. V záručnej lehote predajca alebo ním poverená servisná organizácia bezplatne odstráni všetky chyby výrobku s výnimkou chýb podľa bodu 5.
4. Záručná lehota sa predlžuje o dobu, počas ktorej bol výrobok v záručnej oprave, t.j. od dátumu prijatia k záručnej oprave po dobu odoslania opraveného výrobku užívateľovi.
5. Užívateľ stráca nárok na záručnú opravu, ak zistené chyby boli zapríčinené :
  - nesprávnou obsluhou, ktorá je v rozpore s pokynmi uvedenými v návode na obsluhu;
  - používaním zariadenia v nevhodnom prostredí, ako i mechanickým poškodením a ďalším poškodením vinou užívateľa alebo treťou osobou pri užívaní resp. prevádzke výrobku;
  - uskutočnením akýchkoľvek zmien v záručnom liste, stratou záručného listu, porušením plomby, poškodením zariadenia neodvratnou udalosťou ( požiar, voda, blesk a pod. ) alebo vykonaním svojvoľných zmien v konštrukcii výrobku.
6. K reklamácii (resp. výmene nefunkčného výrobku) je nutné predložiť výrobok v pôvodnom balení a s kompletným príslušenstvom. Z hygienických dôvodov sa na opravu prijímajú iba čisté výrobky.
7. Pre záruku platia ustanovenia v zmysle Občianskeho zákonníka.
8. Záručný list je súčasťou výrobku, preto si ho užívateľ ponechá a starostlivo uschová.

V prípade potreby je možné kontaktovať výrobcu.

## Výrobca:

TESLA STROPKOV, a.s.  
ORK - Reklamačné oddelenie  
091 12 STROPKOV  
tel.: +421-54-7867 233

1. Výrobek byl před odesláním z výrobního podniku TESLA Stropkov, a.s. odzkoušen a výrobce odpovídá za jeho parametry stanovené platnými normami a návodem na jeho obsluhu za předpokladu, že bude instalován, používán a obsluhován podle pokynů uvedených v návodě na jeho obsluhu. Na správnou činnost zařízení poskytuje prodejce uživateli záruku podle platné právní úpravy.
2. Zboží bude přijato k záruční opravě výhradně po předložení řádně vyplněného záručního listu a dokladu o zakoupení výrobku. Bez vyznačeného data prodeje, podpisu a razítka prodejce je záruční list neplatný. Na dodatečně zasláný záruční list nebude brán zřetel.
3. V záruční lhůtě prodejce nebo jím pověřená servisní organizace bezplatně odstraní všechny vady výrobku s výjimkou vad dle bodu 5.
4. Záruční lhůta se prodlužuje o dobu, po kterou bylo zařízení v záruční opravě, tj. od data přijetí k záruční opravě po dobu odeslání opraveného výrobku zpět uživateli.
5. Uživatel ztrácí nárok na záruční opravu, pokud zjištěné vady byly způsobeny :
  - nesprávnou obsluhou, která je v rozporu s pokyny, uvedenými v návodě na obsluhu;
  - používáním zařízení v nevhodném prostředí, jakož i mechanickým poškozením či jiným poškozením vinou uživatele nebo třetí osobou při užívání resp. provozu výrobku;
  - uskutečněním jakýchkoli změn v záručním listě, ztrátou záručního listu, porušením plomby, poškozením zařízení neodvratnou událostí ( požár, voda, blesk a pod. ) nebo vykonáním svévolných změn v konstrukci výrobku.
6. Pro reklamaci (resp. výměnu nefunkčního výrobku) je nutné předložit výrobek v původním balení a s veškerým příslušenstvím. Z hygienických důvodů se k opravě přijímají jen čisté výrobky.
7. Pro záruku platí ustanovení ve smyslu občanského zákoníku.
8. Záruční list je součástí výrobku, proto si ho uživatel ponechá a pečlivě uschová.

V případě potřeby je možné kontaktovat výrobce nebo dovozce.

**Výrobce:**

TESLA STROPKOV, a.s.  
 ORK - Reklamačné oddelenie  
 091 12 STROPKOV  
 tel.: +421-54-7867 233

**Dovozce:**

TESLA STROPKOV - ČECHY, a.s.  
 Syrovátka čp. 140  
 503 25 Dobřenice  
 tel.: +420-495 800 510

**Zápisy záručních oprav :**

**Zápisy záručních oprav :**

Dátum demontáže servis. technika Datum demontáže servis. technika	Dátum prijatia k oprave Datum prijetí k opravě	Dátum opravy Datum opravy	Dátum vrátenia uživateľovi Datum vráčení uživateli	Podpis